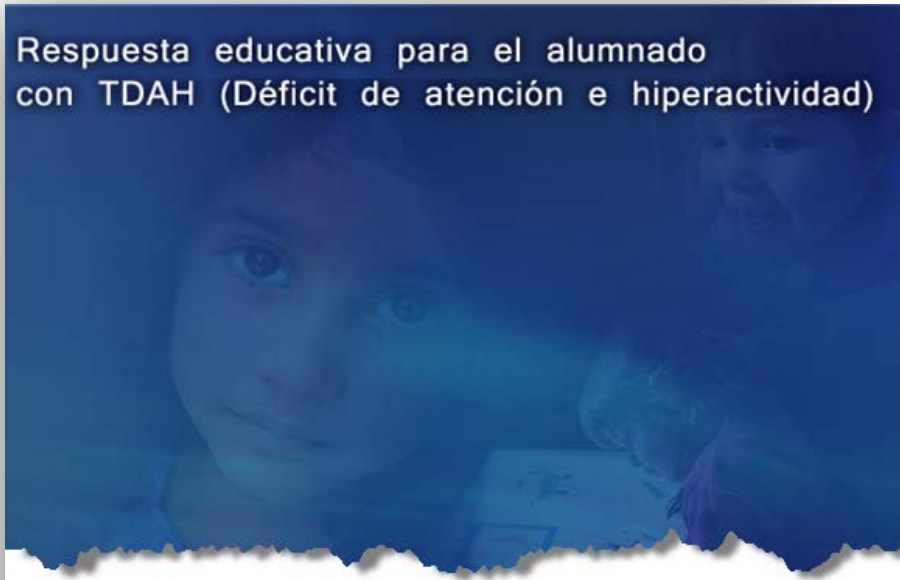


Respuesta educativa para el alumnado  
con TDAH (Déficit de atención e hiperactividad)



Ministerio de Educación, Cultura y Deporte

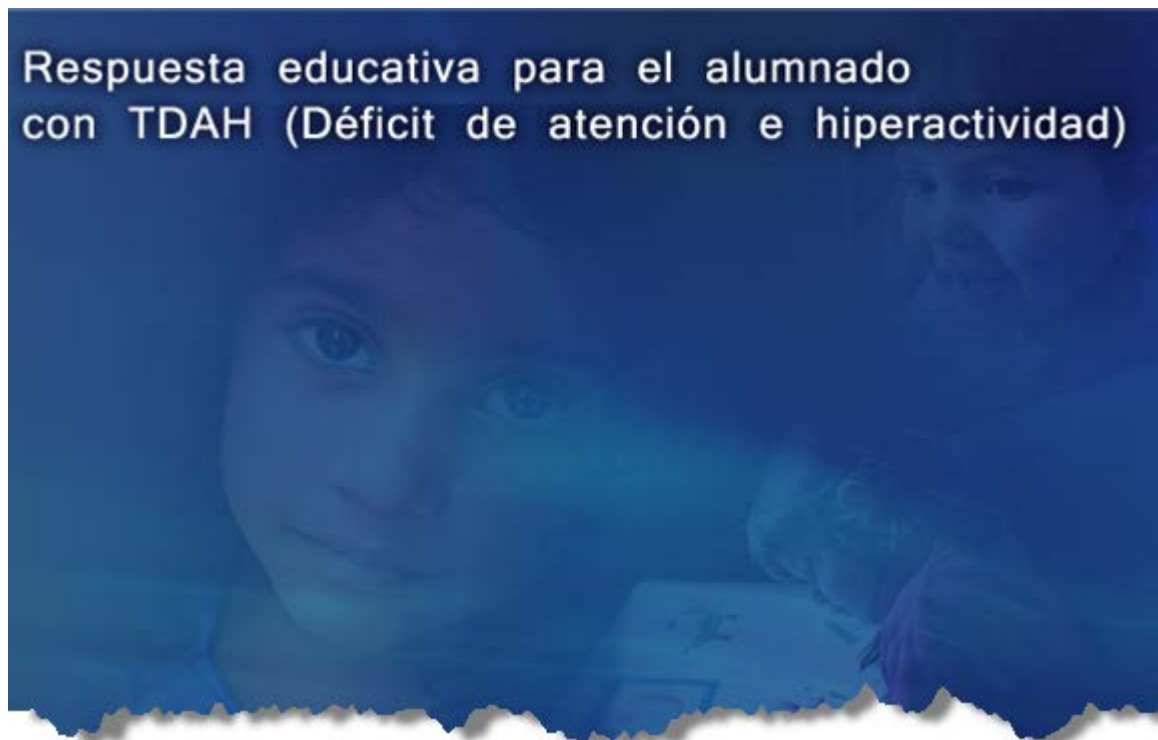
# Respuesta educativa para alumnado con TDAH

**Las TIC en la respuesta educativa al TDAH**

INTEF  
2012

Respuesta educativa para el alumnado con TDAH (Déficit de atención e hiperactividad)

## Las TIC en la respuesta educativa al TDAH



En este módulo veremos cómo influyen las TIC en la **respuesta educativa del alumnado con TDAH**.

Veremos qué **herramientas** pueden beneficiar a estos alumnos/as, el **modelo integrador** de las TIC y el trabajo colaborativo así como algunas **orientaciones** sobre el trabajo con el TDAH.

### Introducción



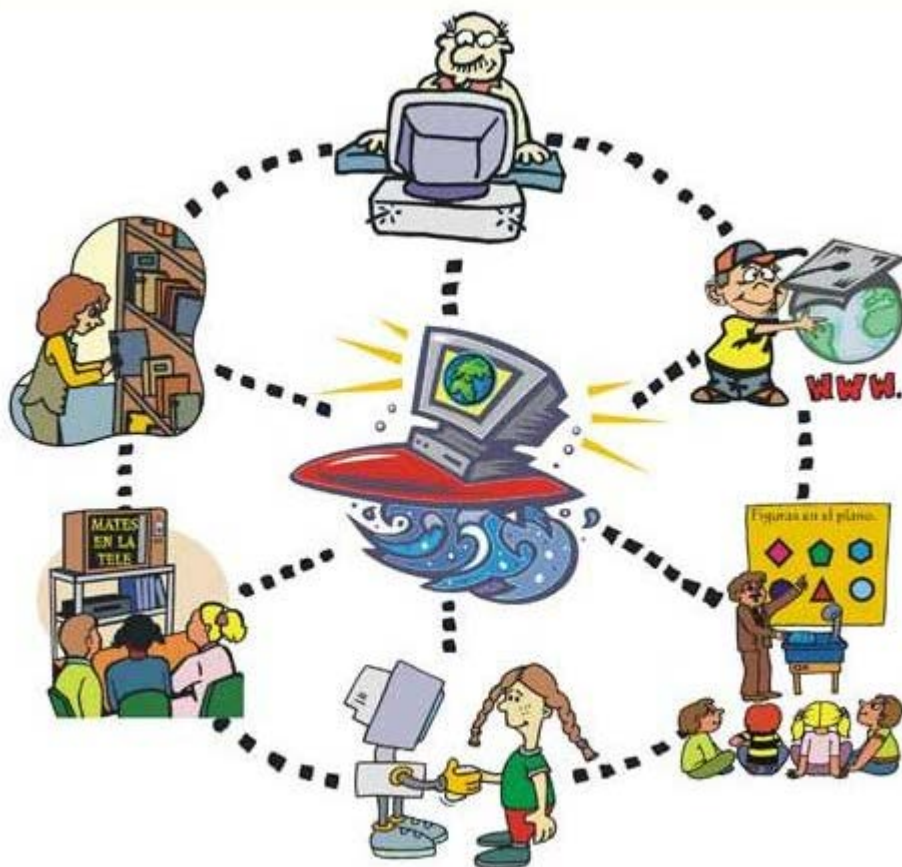
La respuesta educativa al alumnado con TDAH debe regirse por los mismos principios educativos de todo el alumnado: normalización, integración e inclusión escolar, compensación y acciones positivas, habilitación e interculturalidad.

Así, cuando se organiza dicha respuesta educativa, desde los documentos programáticos del centro hasta descender al documento programático de la alumna o el alumno, -en cada comunidad tiene su nombre-, se han de priorizar aquellas medidas de carácter normalizador y general.

Las Tecnologías de Información y Comunicación (TIC) deben formar parte de esta prioridad, como tecnología generalizada y normalizada que es, constituyéndose, no como un objetivo en sí mismo, sino como una herramienta que colabore a la adquisición de las competencias que determinan los currículos. Así entendemos el uso de las TIC como un medio para atender y responder a la diversidad, concretamente, al alumnado con TDAH, como ya mencionamos en el Tema 4.

Para ello, desde las distintas comunidades autónomas, se ha realizado un esfuerzo, tanto en lo que se refiere a equipamiento -se ha dotado de distinto material informático y desde Escuela 2.0 se puede trabajar con notebooks en los centros- como en su inclusión al servicio del proceso de enseñanza/aprendizaje de todos y cada uno de los alumnos y alumnas. Las tecnologías de la información y la comunicación se traducen en los siguientes principios para el diseño, desarrollo e implantación de las TIC como herramienta al servicio de aquellos:

- TIC al servicio de la inclusión digital.
- TIC como herramienta de acceso al conocimiento.
- TIC al servicio de la interacción y comunicación.
- TIC para la atención a la diversidad.
- TIC al servicio de una pedagogía centrada en el aprendizaje (no en la enseñanza), activa y constructivista, con el docente como facilitador / mediador del aprendizaje.



### Lectura para ampliar

Puede descargar el documento "Accesibilidad, educación y tecnologías de la información y la comunicación" desde [aquí \(formato PDF\)](#)

## Las TIC al servicio del alumnado con TDAH



La inclusión de las TIC en el proceso de enseñanza-aprendizaje del alumnado con TDAH debe realizarse desde una perspectiva compensadora de posibles desigualdades educativas, en cuanto que permita la personalización de la enseñanza, adaptándola a los distintos ritmos y posibilidades del alumnado. Esta inclusión ha de llevarse a cabo además desde una visión potenciadora de capacidades personales, cognitivas y sociales, incrementando y favoreciendo:

- La participación y autonomía del alumnado, convirtiéndolo en un agente más activo en el proceso de Enseñanza-Aprendizaje.

- La motivación de los alumnos/as.
- El control y regulación de la propia actividad, permitiendo la evaluación continua.
- El espíritu investigador.
- La globalización del aprendizaje.
- Los procesos comunicativos.
- El desarrollo del aprendizaje cooperativo.

El trabajo con las TIC, dentro del entorno natural de los docentes y alumnos/as, favorece el trabajo colaborativo, la intercomunicación y el uso de nuevos medios de expresión, tanto en lo referente a espacios y equipos como al desarrollo de actividades y experiencias.



El modelo integrador de medios es una alternativa -Escuela 2.0-, aunque en algunos casos puede darse la coexistencia a los modelos anteriores de "aula de nuevas tecnologías", "aula de informática", etc., de tal forma que propone la creación de espacios de uso múltiple en los que el acceso y el tratamiento de la información y la comunicación se pueda obtener, dirigir y compartir desde distintos medios (tanto medios digitales como medios impresos o analógicos), recursos y espacios (Aula de Medios de Información y Comunicación).

También propone la integración de medios dentro del entorno habitual del alumnado (Plan de conectividad integral), aulas ordinarias, espacios comunes, etc.

## El modelo integrador de las TIC y el trabajo colaborativo

El trabajo a través de las TIC constituye, pues, un espacio tecnológicamente avanzado donde es posible integrar formas diversas de

trabajo, estrategias diferentes de acceso al conocimiento y formas de trabajo colaborativo basadas en comunicaciones digitales. Para dar respuesta a cada una de las claves del modelo se han analizado e integrado los componentes tecnológicos más adecuados:

- Fomentar el trabajo colaborativo y nuevos sistemas de comunicación (mobiliario específico, sistema de red, red Multimedia Interactiva, acceso gratuito a Internet).
- Integración de diferentes fuentes de información digital y analógica (mobiliario específico, sistema de red, escáner en red, red Multimedia Interactiva, acceso gratuito a Internet).
- Producción de información (cámara fotográfica digital, impresora en red).
- El uso de Internet también fomenta el trabajo colaborativo desde el uso de programas y *software* educativo, *webquest*, la utilización de la pizarra digital, blogs educativos, etc.

### Lectura para ampliar

Puede descargar el documento "El Trabajo Cooperativo como Metodología para la Escuela Inclusiva" desde [aquí \(formato PDF\)](#)

La difusión de modelos a través de la formación del profesorado junto con la dotación consecuente con los mismos, pretende favorecer la construcción del universo cognitivo de nuestros alumnos y alumnas, tanto de manera individual como del propio grupo y comunidad.



### Lectura para ampliar

Puede descargar el documento "Estándares de Competencia en TICS para Docentes" desde [aquí \(formato PDF\)](#)

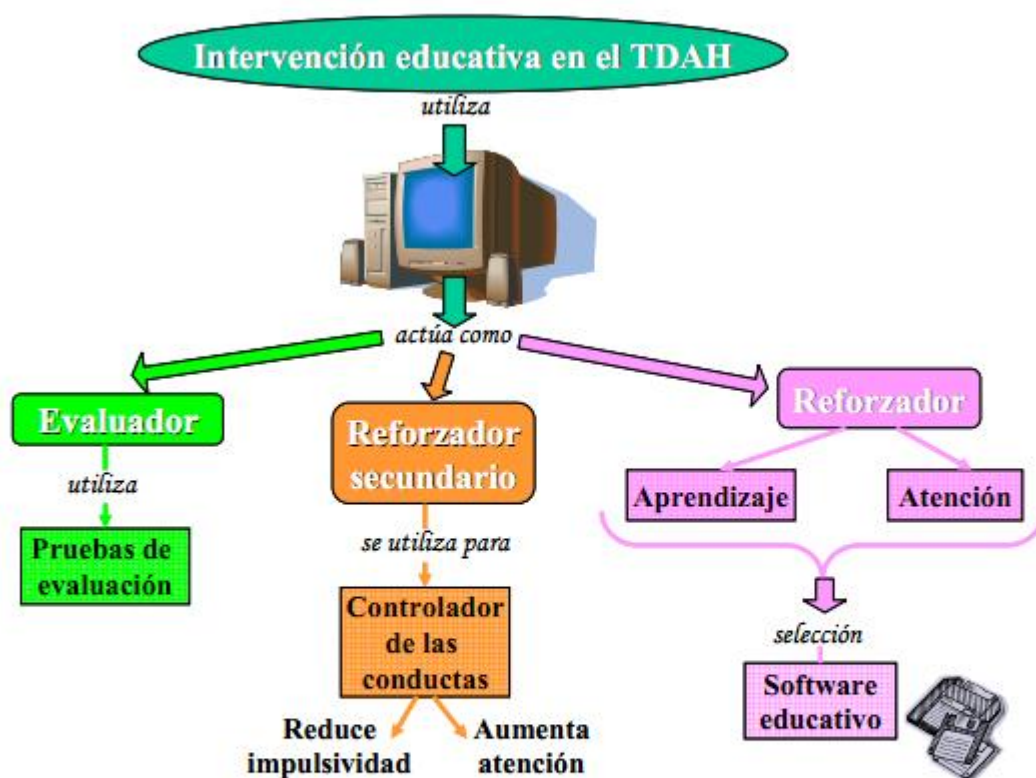
## Orientaciones sobre el trabajo con el TDAH

Centrando el trabajo en el alumnado con TDAH, el uso de las TIC favorecerá el acercamiento a los aprendizajes, mejorando su atención, concentración y comprensión, estimulando su curiosidad, posibilitando su autoevaluación y aumentando el disfrute del proceso perceptivo del alumno, desde la presencia física -en el monitor, pizarra digital..., desde la selección y adecuación de actividades en función a los intereses y necesidades del alumnado, eliminando elementos distractores, facilitando la percepción y mantenimiento del estímulo desde la presencia física del mismo, incrementando la respuesta sensorial desde las vías aferentes de transmisión nerviosas hasta la corteza cerebral.

Las actividades diseñadas en materiales multimedia no son necesariamente mejores para el alumnado con TDAH. De hecho, en ocasiones, pueden incluir alguna carga extra, lo que desde la Teoría de la Carga Cognitiva (Mayer, 2005) entendemos como *carga extrínseca*. Un material multimedia puede ser perjudicial si no está bien diseñado, si incluye estímulos irrelevantes -demasiado movimiento, colores muy llamativos- o no está bien adaptado a las necesidades del TDAH.

### Lectura para ampliar

Puede descargar el documento "La educación mediática como vía para la mejora del rendimiento académico y adquisición de la competencia digital en los alumnos con TDAH" desde [aquí \(formato PDF\)](#)



### Ficha

Puede descargar la ficha "Conviene recordar..." desde [aquí \(formato PDF\)](#)

Algunas ideas útiles para el uso de las Tecnologías de la Información y la Comunicación en la respuesta educativa para el alumnado con TDAH, son:

- La mejora en la comunicación familia-centro-tutor/a-otros profesionales, así como posibilitar el acceso a la información de forma rápida:

**Goalbook** (puedes encontrarlo en <https://goalbookapp.com/>): herramienta que permite la colaboración entre padres, madres, profesores/as y alumnos/as, se utiliza para el seguimiento del aprendizaje de los alumnos en función de planes personales.

-

La utilización de un recurso motivador para el alumnado, que le acerque los aprendizajes, mejore su atención, concentración y comprensión, estimule su curiosidad, posibilite su autoevaluación y aumente su disfrute:

**Moglu** (puedes encontrarlo en <http://www.moglu.com/> y en <http://moglu-builder.software.informer.com/>): es una aplicación muy interesante para la creación de libros interactivos. Utilizando sus dedos pueden tocar los personajes y producir una respuesta, un sonido, un movimiento etc. Consta de dos partes, la aplicación para generar el libro *MogluBuilder*, que recuerda un poco la interfaz de un *powerpoint*, y permite crear de forma sencillísima un *ebook* realmente interactivo, donde puedes colocar imágenes, sonidos, efectos de movimiento a cada elemento de forma independiente, narración en off, efectos al tocar, al mover el *tablet*, etc. y la aplicación para leer o interactuar con el libro creado que se descarga de manera gratuita de la *app store*.

- El aprendizaje en red, de manera colaborativa a través de las aportaciones e interacción de diferentes sectores.

**Spaaze** (puedes encontrarlo en <http://www.spaaze.com/home>): es un servicio web 2.0, que trata de reunir, organizar y compartir contenido de los temas elegidos por el usuario. Se puede utilizar *Spaaze* para guardar marcadores y recortes web, para coleccionar ideas sobre un tema, para realizar lluvia de ideas, para gestionar proyectos, incluso para crear una página web, etc. Proporciona un marcador que se arrastra hasta la barra de favoritos del navegador para recopilar aquellos contenidos que sean de nuestro interés para el tema elegido.

## Bibliografía

- **FUNDACIÓN MAPFRE.** *El trabajo cooperativo como metodología para la escuela inclusiva.* Documento electrónico, extraído el día 31 de octubre de 2012 disponible en: <http://www.recapacita.fundacionmapfre.com/pdf/formacion/pdf11/index.html>
- **GARCÍA PONCE, F.J. (2007).** *Accesibilidad, educación y tecnologías de la información y la comunicación.* Documento electrónico, extraído el día 31 de octubre de 2012 disponible en: <http://www.juntadeandalucia.es/observatoriodelainfancia/oia/esp/descargar.aspx?id=3188&tipo=documento>
- **MAYER, R.E. (2005).** Cognitive theory of multimedia learning. In R.E. Mayer, *The Cambridge handbook of multimedia learning* (pp. 31-48). New York: Cambridge University Press
- **SANTURDE DEL ARCO, E. (2012).** *La educación mediática como vía para la mejora del rendimiento académico y adquisición de la competencia digital en los alumnos con TDAH.* Documento electrónico, extraído el día 31 de octubre de 2012 disponible en: <http://www.educacionmediatica.es/comunicaciones/Eje%202/Estefan%C3%ADa%20Santurde%20del%20Arco.pdf>
- **UNESCO (2008).** *Estándares de competencias en TIC para docentes.* Documento electrónico, extraído el día 31 de octubre de 2012 disponible en: <http://www.eduteka.org/pdfdir/UNESCOEstandaresDocentes.pdf>

## Autoevaluación



### Autoevaluación

#### 1.- La inclusión de las TIC en el proceso de enseñanza-aprendizaje del alumnado con TDAH debe realizarse:

Desde una perspectiva compensadora de posibles desigualdades educativas, en cuanto que permita la personalización de la enseñanza, sin necesidad de adaptación.

Sin que sea necesario compensar las posibles desigualdades educativas, en cuanto que permita la personalización de la enseñanza, adaptándola a los distintos ritmos y posibilidades del alumnado.

Desde una perspectiva compensadora de posibles desigualdades educativas, en cuanto que permita la personalización de la enseñanza, adaptándola a los distintos ritmos y posibilidades del alumnado.

Desde una perspectiva compensadora de posibles desigualdades educativas, en cuanto que permita la generalización de la enseñanza, adaptándola a los distintos ritmos y posibilidades del alumnado.

#### 2.- Moglu es:

Una aplicación muy interesante para el desarrollo de la creatividad.

Una aplicación muy interesante para la creación de libros interactivos.

Una aplicación incluida en la Escuela 2.0.

Una aplicación para la interactividad aplicada al alumnado con TDAH.



**3.- Las actividades diseñadas en materiales multimedia**

No son necesariamente mejores para el alumnado con TDAH.

Son imprescindibles para comprender al alumnado con TDAH.

Están recomendadas desde la OMS.

Tienen que financiarse en parte por las familias si es que son necesarias.

---

Obra colocada bajo licencia [Creative Commons Attribution Share Alike 3.0 License](https://creativecommons.org/licenses/by-sa/3.0/)